

## CO<sub>2</sub>-Prestatieladder

### 3.A.1 Emissie-inventaris met CO<sub>2</sub>-Footprint

2016



.....

**Colofon**

<b>Uitgegeven door:</b>	APcon Adviesbureau B.V.
<b>Informatie:</b>	ir. P. van Zantvliet
<b>Telefoon:</b>	076 597 47 16
<b>E-mail:</b>	p.vanzantvliet@apconbv.com
<b>Auteur:</b>	ir. P. van Zantvliet
<b>Gecontroleerd:</b>	-
<b>Datum:</b>	31-maart-2017
<b>Status:</b>	DEFINITIEF
<b>Versienummer:</b>	1

Door middel van zijn handtekening geeft de directeur van APcon Groep B.V. te kennen dat dit document is besproken in het managementteamoverleg en het te autoriseren

**Naam**  
H. van den Bosch

**Datum**  
31 maart 2017

**Paraaf**  


## Revisiegegevens

Concept : 10 maart 2017  
Definitief : 31 maart 2017  
Revisie : -

### *Actualisaties*

Hier wordt vastgelegd welke wijzigingen dit document heeft ten opzichte van de vorige versie.

<b>Datum</b>	<b>versie</b>	<b>wijziging</b>
10-03-2017	0.1	Concept
31-03-2017	1	Definitief

## Inhoud

---

Revisiegegevens .....	3
<b>Inhoud .....</b>	<b>4</b>
<b>1. Inleiding .....</b>	<b>5</b>
1.1 Basis jaar en rapportage periode .....	5
1.2 Verantwoordelijkheid .....	5
<b>2. Afbakening .....</b>	<b>6</b>
2.1 Organisatie grenzen.....	6
2.2 Operationele grenzen .....	6
2.3 Energiestromen en –verbruikers APcon .....	7
<b>3. CO<sub>2</sub>-Prestatieniveau .....</b>	<b>8</b>
3.1 Berekening .....	8
3.2 Verbranding van biomassa .....	8
3.3 GHG verwijderingen .....	8
3.4 Uitzonderingen .....	8
3.5 Berekeningsmethoden .....	9
3.6.1. Gegevens over jaarlijks verbruik .....	9
3.6 Onzekerheden .....	9
3.7 Verificatie .....	9
<b>4. Projecten met gunningsvoordeel .....</b>	<b>10</b>
<b>Bijlage I: CO<sub>2</sub>-emissie met footprint 2016</b>	

## 1. Inleiding

---

Deze rapportage is conform de ISO 14064-1 Scope 1, 2 en 3.

### 1.1 Basis jaar en rapportage periode

Het eerste inventarisatiejaar, tevens basisjaar én het jaar op basis waarvan de reductiedoelstellingen bepaald zijn is 2013.

De gerapporteerde periode loopt van 1 januari 2016 tot en met 31 december 2016.

### 1.2 Verantwoordelijkheid

Verantwoordelijk voor het opstellen van de emissie-inventarisatie met CO<sub>2</sub>-voetafdruk is de KAM Coördinator in samenwerking met de directie.

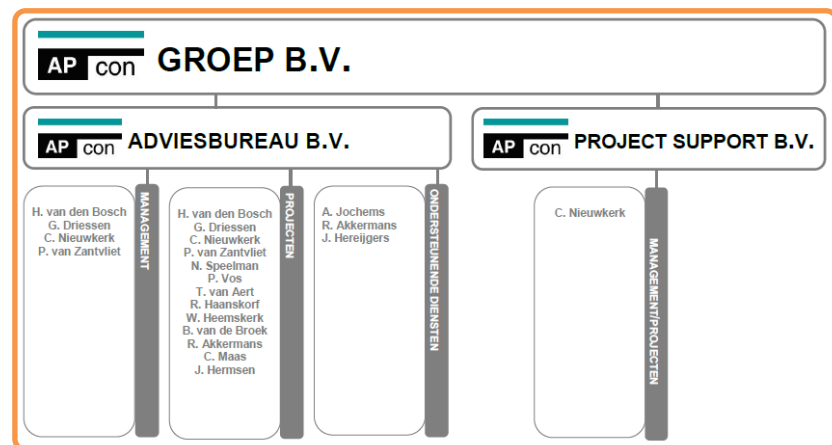
## 2. Afbakening

---

### 2.1 Organisatie grenzen

In figuur 1 hieronder zijn de organisatie grenzen afgebeeld. Binnen de grenzen vallen:

- APcon Groep B.V.
- APcon Adviesbureau B.V.
- APcon Project Support B.V.



Figuur 1 – Organisatie grenzen

### 2.2 Operationele grenzen

Voor een goede afbakening van de scopes wordt er gebruik gemaakt van de scope-indeling van het GHG-Protocol en de scope-indeling van de Stichting Klimaatvriendelijk Aanbesteden en Ondernemen.

#### **Scope 1 emissies of directe emissies**

Scope 1 of directe emissies zijn emissies door de eigen organisatie, zoals emissies door eigen gas gebruik (bijvoorbeeld gas boilers, warmtekrachtinstallaties en ovens) en emissies door het eigen wagenpark. Zie ook figuur 1, het scopediagram hieronder.

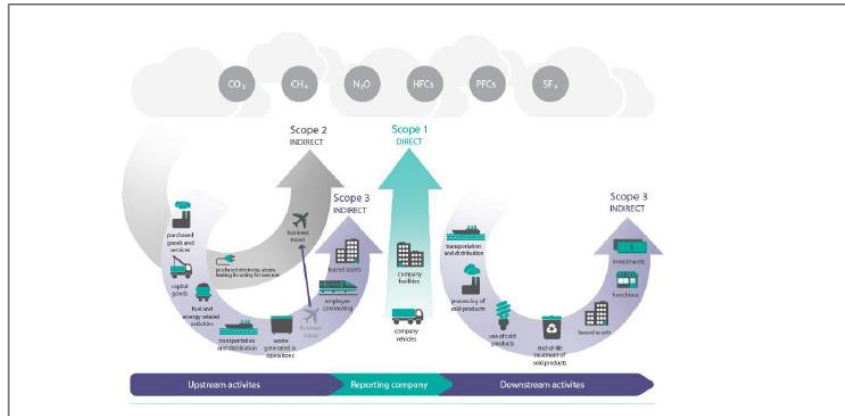
#### **Scope 2 emissies of indirecte emissies**

Scope 2 of indirecte emissies zijn emissies die ontstaan door de opwekking van elektriciteit die de organisatie gebruikt, zoals emissies door centrales die deze elektriciteit leveren. SKAO rekent 'Business Travel' tot scope 2. Zie ook figuur 1, het scopediagram hieronder.

#### **Scope 3 emissies of overige indirecte emissies**

Scope 3 emissies of overige indirecte emissies zijn een gevolg van de activiteiten van het bedrijf (de organisatie) maar komen voort uit bronnen die geen eigendom van het bedrijf zijn noch beheerd worden door het bedrijf. Voorbeelden zijn emissies voortkomende uit de productie van ingekochte

materialen, de verwerking van het afval en het gebruik van het door het bedrijf aangeboden/verkochte werk, dienst of levering. SKAO rekent 'Business Travel' ('Business Travel', 'Business air Travel' en 'Personal Cars for business Travel') tot scope 2. Zie ook figuur 1, het scopediagram hieronder.



Figuur 2 - Scopediagram

### 2.3 Energiestromen en –verbruikers APcon

De volgende energiestromen en –verbruikers bij APcon zijn in kaart gebracht.

#### Scope 1 emissies

Business car travel, toe te wijzen aan brandstofgebruik (diesel en benzine) eigen wagenpark.

Fuel used, toe te wijzen aan brandstofgebruik voor verwarming kantoor te Rijsbergen en gebruik (benzine) door klein materieel (aggregaat en bosmaaier) op projecten.

#### Scope 2 emissies

Electricity purchased, toe te wijzen aan indirecte emissie van ingekochte elektra op kantoor.

Personal cars for business, toe te wijzen aan emissies van zakelijke kilometers privé-auto's (benzine).

In het verslagjaar zijn geen vliegreizen gemaakt.

#### Scope 3 emissies

Commuter travel, toe te wijzen aan indirecte emissies van woon-werkverkeer (privé auto).

Paper, toe te wijzen aan papierverbruik door de organisatie.

### 3. CO<sub>2</sub>-Prestatieniveau

#### 3.1 Berekening

De resultaten van de berekening van de CO<sub>2</sub>-Uitstoot zijn hieronder in tabelvorm weergegeven. Zie tabel 1.

2016	Categorie	Kantoor Ton CO <sub>2</sub>	Diensten Ton CO <sub>2</sub>
Scope 1	Business car Travel	18,48	13,82
		2,12	0,49
	Fuel used	7,56	
			0,09
		28,15	14,40
Scope 2	Categorie	Ton CO <sub>2</sub>	Ton CO <sub>2</sub>
	Electricity purchased	13,04	
	Personal cars for business travel	0,21	2,89
			3,63
	Business air Travel		0,22
			0,58
	Business Travel Public Transport	0,05	
		0,02	
		13,30	7,34
Scope 3	Categorie	Ton CO <sub>2</sub>	Ton CO <sub>2</sub>
	Commuter travel	3,60	
		3,62	
	Brandstof	2,08	
	Afvalverwerking	0,80	
	Energieverbruik bij klanten	0,05	
	Energieverbruik thuiswerken	0,42	
	Paper	0,58	
	Ton CO <sub>2</sub> Scope 3	11,16	0,00
		52,61	21,73
	TOTAAL	74,34	Ton CO <sub>2</sub>

Tabel 1 – CO<sub>2</sub>-Uitstoot APcon

#### 3.2 Verbranding van biomassa

Verbranding van biomassa heeft niet plaatsgevonden.

#### 3.3 GHG verwijderingen

Broeikasgasverwijdering heeft niet plaatsgevonden.

#### 3.4 Uitzonderingen

Alle geïdentificeerde bronnen zijn verantwoord in deze rapportage.

Rapportage van koel- en koudemiddelen betreft niet-CO<sub>2</sub>-emissies en is derhalve niet verplicht. Koel- en koudemiddel spelen bij APcon bovendien nauwelijks een rol van betekenis en zijn daarom niet als uitstoot meegeteld.



Vliegreizen voor zakelijke doeleinden worden momenteel bij APcon niet gemaakt.

### **3.5 Berekeningsmethoden**

De CO<sub>2</sub>-Footprint wordt berekend door de jaarlijkse verbruiken van APcon te vermenigvuldigen met de bijbehorende conversiefactoren. Voor de conversiefactoren is bij scope 1 en scope 2 gebruik gemaakt van de factoren uit het SKAO handboek, versie 3.0. Daar waar bij scope 3 gelijke gegevens gebruikt worden (woon-werkverkeer), zijn de zelfde conversiefactoren gehanteerd.

Voor de berekeningen zelf is gebruik gemaakt van spreadsheetsoftware (Microsoft Excel). De berekeningen zijn vastgelegd in het document 'Emissieberekening APcon'.

#### **3.6.1. Gegevens over jaarlijks verbruik**

De jaarlijkse hoeveelheid elektriciteit en gas is bepaald op basis van de daadwerkelijke verbruiksgegevens: kWh elektriciteit, m<sup>3</sup> aardgas.

Het verbruik van papier (plotter en printer) is bepaald op basis van inkoopuitgaven.

Brandstofverbruik van het eigen wagenpark is gebaseerd op de overzichten van Multi Tank Card.

Het woon-werkverkeer is niet eenvoudig uit de administratie te halen omdat dit niet per medewerker geadministreerd wordt. Op basis van de woonplaats is hiervoor een schatting gemaakt.

### **3.6 Onzekerheden**

De resultaten zijn voor het merendeel gebaseerd op fysieke verbruiken, kWh elektriciteit, m<sup>3</sup> aardgas en liters brandstofverbruik (MTC). De kilometers voor het woon-werkverkeer met privéauto betreffen een schatting op basis van de afstand tussen woonplaats en kantoorlocatie.

### **3.7 Verificatie**

De emissie-inventaris is niet door een CI geverifieerd.

#### 4. Projecten met gunningsvoordeel

---

In de verslagperiode 1 januari t/m 31 december 2016 is er door APcon één project met gunningsvoordeel aangenomen. Het betreft een raamcontract voor het uitvoeren van norminspecties Kunstwerken Regio Zuid, Opdrachtgever ProRail B.V. Begin 2017 is een start gemaakt met het project.

# Bijlage I: CO<sub>2</sub>-emissie met footprint 2016

